

# Moderní doprava Třebíč

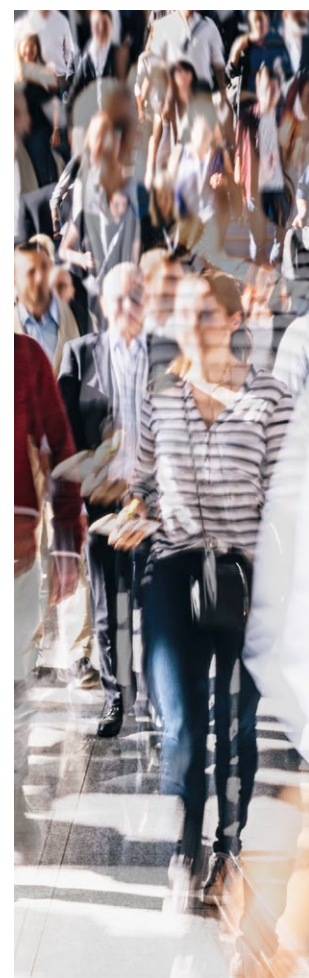
ZÁMOSTÍ  
Marketingový a komunikační plán projektu  
PLÁN UDRŽITELNÉ MĚSTSKÉ MOBILITY TŘEBÍČ



Zpracováno: listopad 2020

## OBSAH

ÚVOD	3
1. ZÁKLADNÍ INFORMACE O PROJEKTU	4-5
1.1 NASTAVENÍ ROLÍ	5
1.2 METODIKA ZPRACOVÁNÍ	5
2. CÍLE MARKETINGOVÉ A KOMUNIKAČNÍ STRATEGIE	6-12
2.1 ZAPOJENÍ VEŘEJNOSTI A DALŠÍCH SUBJEKTŮ	7
2.2 CÍLOVÉ SKUPINY	8
2.3 CHARAKTERISTIKA CÍLOVÝCH SKUPIN	9-12
3. VIZUÁLNÍ STYL	13-15
3.1 LOGO PROJEKTU	13
3.2 LOGOMANUÁL	14
3.3 UKÁZKY JEDNOTNÉHO VIZUÁLNÍHO STYLU	15
4. OBSAHOVÁ KOMUNIKACE	16
4.1 VÝZNAMNÉ DNY	16
5. ZAPOJENÍ OBČANŮ	17
6. KOMUNIKAČNÍ NÁSTROJE	18-23
6.1 WEBOVÉ STRÁNKY	18
6.2 POCITOVÁ MAPA	19
6.3 FACEBOOKOVÉ STRÁNKY	19
6.4 ROLL UP	20
6.5 REKLAMNÍ PŘEDMĚTY	20
6.6 AKCE A UDÁLOSTI PRO VEŘEJNOST	20
6.7 TISKOVÉ ZPRÁVY A TISKOVÉ KONFERENCE	21
6.8 VIDEOSPOTY A REPORTÁŽE	21
6.9 TŘEBÍČSKÝ ZPRAVODAJ	22
6.10 PR ČLÁNKY A INZERCE	22
6.11 INFORMAČNÍ LETÁK	22
6.12 BILLBOARDY	23
6.13 DOPRAVNÍ VÝCHOVA VE ŠKOLÁCH	23
6.14 VENKOVNÍ ZNAČENÍ A SYMBOLY	23
Příloha č.1 – Příspěvkové organizace města	24
POZNÁMKY	25







## ÚVOD

Městská mobilita a doprava patří ke klíčovým faktorům rozvoje měst. Efektivní dopravní systém zajišťuje dobrou dostupnost jak školských, zdravotnických zařízení, ale i ekonomickou a ekologickou přepravu do zaměstnání a za dalšími aktivitami. Město Třebíč proto odstartovalo z podpory z Operačního programu zaměstnanost v rámci projektu Třebíč na cestě ke Smart City II práce na plánu udržitelné městské mobility (SUMP).

Základním cílem plánu udržitelné městské mobility není jen popis současného stavu a výčet plánovaných změn. Je potřeba dokument vnímat jako kompletní popis cesty od současného stavu ke stavu ideálnímu. Klíčové je zapojení veřejnosti, dopravců, odborníků ale i organizací, kteří v Třebíči působí. Doprava a mobilita je oblast, která se dotýká všech občanů. Pro zdárný průběh a výsledek je nutné připravit marketingovou a komunikační strategii. Zapojení subjektů a komunikace s nimi přispěje k legitimizaci SUMP a zvýší jeho kvalitu, a tedy akceptovatelnost.

Strategická komunikace je nejdůležitější faktor k naplnění veřejně prospěšného cíle, což je právě oblast udržitelné městské mobility. Tento dokument má za cíl přispět k prosazení plánu a opatření, která podporují udržitelnou mobilitu. Obsahuje vymezení cílů, přehled plánovaných komunikačních aktivit a určuje, jakým způsobem bude o projektu SUMP realizátor komunikovat. Posláním této komunikační strategie je stanovení koncepce šíření a sdílení informací o tématu udržitelné městské mobility, zvýšení zájmu o toto téma a zapojení občanů a dalších klíčových partnerů.



**NÁZEV:**

Plán udržitelné městské mobility (zkráceně PUMM, případně anglicky Sustainable Urban Mobility Plan – SUMP)

**REALIZÁTOR:**

Město Třebíč

**ČASOVÉ OBDOBÍ REALIZACE:**

srpen 2020 – leden 2022

Jedná se o základní strategický dokument, který popíše současný stav všech módů dopravy ve městě a v blízkém okolí, popíše největší nedostatky a vyzdvihne příležitosti, a především navrhne soubor opatření, které současnou situaci dílčích módů dopravy buď zlepší, nebo zajistí, aby se dále nezhoršila.

**DOKUMENT JE DĚLEN NA DVĚ HLAVNÍ ČÁSTI:**

**1. ANALYTICKÁ ČÁST**

popis klíčových oblastí, silných a slabých stránek atd.

**2. NÁVRHOVÁ ČÁST**

výčet opatření s cílem zlepšit současný stav a nastavit dlouhodobou udržitelnost





## 1.1

### NASTAVENÍ ROLÍ

Komunikace musí být srozumitelná a čitelná. Proto je nezbytné definovat role při komunikaci SUMP.

#### REALIZÁTOR:

Město Třebíč

#### ZODPOVĚDNÝ ODBOR:

Odbor dopravy a komunálních služeb na Městském úřadu Třebíče,  
vedoucí odboru Aleš Kratina

#### MANAŽER KOMUNIKAČNÍ STRATEGIE SUMP:

Eva Fruhwirtová

#### SPOLUPRÁCE:

tiskové oddělení města Třebíče

#### INFORMAČNÍ SCHŮZKY:

každé dva měsíce

## 1.2

### METODIKA ZPRACOVÁNÍ

1.

URČENÍ CÍLOVÉ SKUPINY, na kterou se chceme zaměřit.

2.

ROZHODNUTÍ O HLAVNÍM OBSAHU SDĚLENÍ.

3.

ZPŮSOBY KREATIVNÍHO PŘEDÁNÍ SDĚLENÍ tak, aby to cílovou skupinu co nejvíce oslovilo.

4.

NASTAVENÍ KOMUNIKAČNÍCH NÁSTROJŮ tak, aby se sdělení efektivně dostalo k cílové skupině.



Opatření v rámci městské mobility můžeme rozdělit na tzv. tvrdá a měkká. Přičemž za tvrdá opatření považujeme například cyklopruhy, nové chodníky, bezpečnější přechody, bikeboxy atd. Měkká opatření jsou informační kampaně, koordinace aktivit, dopravní poradenství atd. Měkká opatření podporují efektivní realizaci těch tvrdých, navíc přispívají k osvětě udržitelné mobility, protože dávají informace do širšího kontextu a umožňují veřejnosti snáze pochopit tyto aktivity.

Pravidelné informační kampaně budou veřejnost oslovovat také s informacemi, které budou pro ně nové. Jejich smyslem je inspirovat a přimět k uvažování nad tématy, která byla dosud ve veřejném prostoru marginální. Jedná se například o alternativní způsoby dopravy.

### HLAVNÍ CÍLE

1. Informování veřejnosti a subjektů o přípravě plánu udržitelné městské mobility.
2. Motivování a aktivizace občanů pro zapojení do tvorby SUMP.
3. Získání podpory veřejnosti pro SUMP.

### SEKUNDÁRNÍ CÍLE

1. Zvýšit povědomí o alternativních způsobech dopravy.
2. Zvýšit motivaci k jejich používání.





## 2.1

# ZAPOJENÍ VEŘEJNOSTI A DALŠÍCH SUBJEKTŮ

Přesto, že je práce na SUMP realizována odborným týmem, je po celou dobu procesu nezbytná participace veřejnosti a dalších partnerů. Jen tak bude SUMP přijímán a je tím zaručeno jeho úspěšné naplnění. Proto po celou dobu, tedy ve všech fázích, zpracovávání SUMP budou jednotlivé kroky komunikovány.

Tento přístup vychází z obecně přijímané teze, že o životě v daném místě rozhodují ti, kteří zde žijí a pracují. Zároveň tyto procesy musí být promyšlené, proto jsou u nich odborníci a úředníci.

### KLÍČOVÍ PARTNEŘI (stakeholderi)

- » samospráva (starosta, radní, zastupitelé)
- » incomingový tým na Městském úřadě Třebíč
- » firmy ve městě (v regionu – Třebíč je centrem regionu)
- » městská policie
- » Policie ČR
- » Hasičský záchranný sbor
- » Jednotky požární ochrany
- » Zdravotnická záchranná služba
- » Okresní hospodářská komora Třebíč
- » Nemocnice Třebíč
- » mateřské, základní a střední školy
- » Městské kulturní středisko Třebíč
- » další příspěvkové organizace města
- » média
- » neziskové organizace
- » regionální dopravci (České dráhy, ICOM, atd.)
- » Kraj Vysočina
- » Klub českých turistů Třebíč
- » SŽDC
- » veřejnost (dále rozčleněna do kategorií)
- » obyvatelé jednotlivých čtvrtí nebo sídlišť (například Borovina, Zámostí, atd.)



O designu městské mobility rozhodují instituce a odborníci, kteří plní zadání investorů. Na podobě veřejného prostoru by se měli podílet ti, kteří se v tomto prostoru nacházejí – chodci, řidiči, cyklisté.

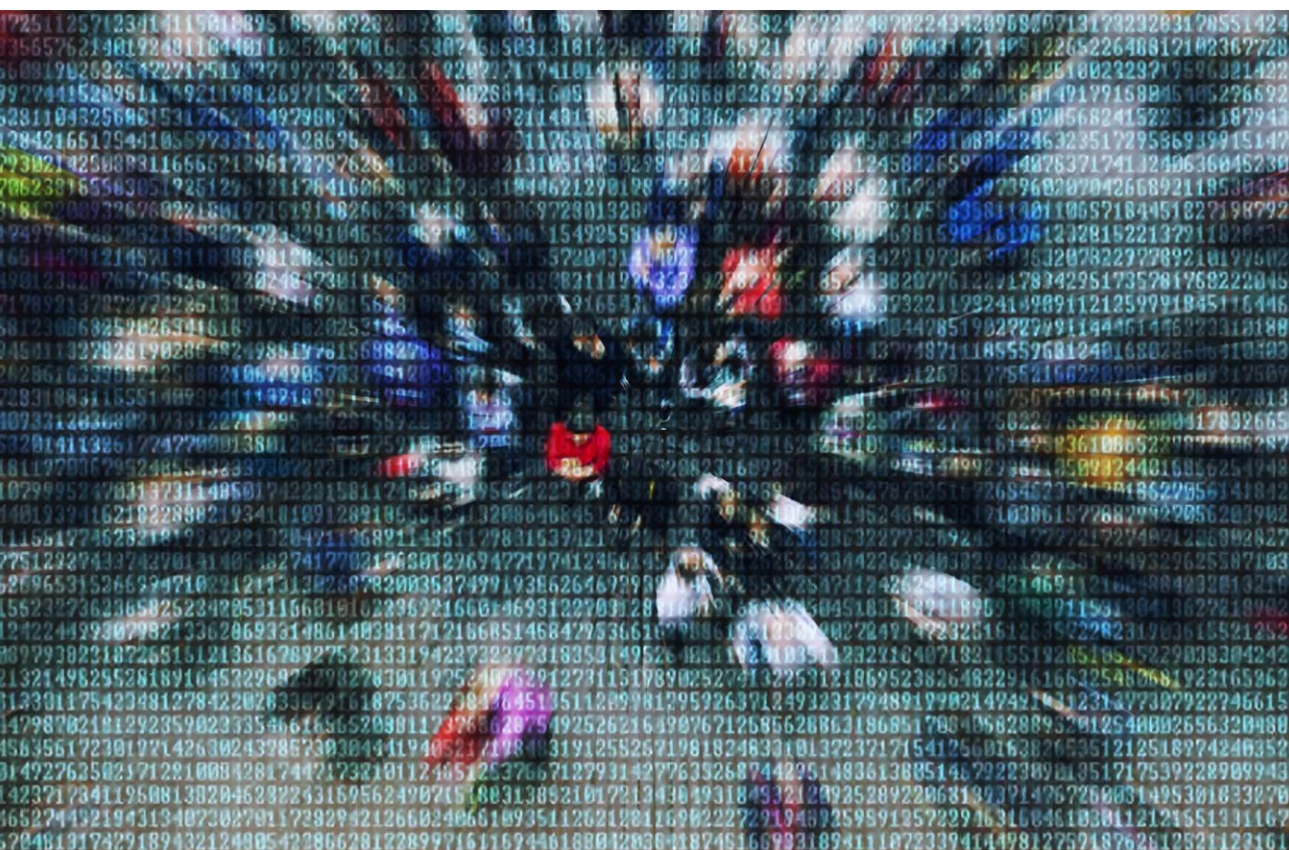
Tyto potřeby jsou zarámované bezpečnou a efektivní mobilitou, která má minimální dopady na životní prostředí. Jednotlivé skupiny mají vlastní požadavky a představy, a tím také kladou jiné nároky na mobilitu. To často vede k protichůdným situacím, které se mohou stávat konfliktními a nebezpečnými. V městské mobilitě má každý způsob dopravy své opodstatnění a své místo. Společným cílem je hledat a najít cestu, jak všechny druhy dopravy včetně jejich návazností (parkování, cyklopruhy, dobíjecí stanice atd.) efektivně skloubit na území vytyčeném hranicemi města Třebíče.

Město Třebíč nemá v úmyslu podporovat pouze vybrané druhy dopravy, ale usiluje o konsenzuální používání dopravních prostředků včetně alternativních možností, které ve společné symbióze vytvoří elegantní, bezpečný a zdravý způsob udržitelné mobility.

Pro lepší pochopení individuální dopravního chování bude proveden tzv. dopravně-sociologický průzkum domácností (identifikace respondenta, dotazník zaměřený na dopravní chování a cestovní deník) a to formou face-to-face (pokud to daná opatření umožní).

Cílovou skupinou rozumíme skupinu lidí, která má společné znaky, zvyky, potřeby.

Pro komunikaci projektu SUMP jsme vydefinovali následující cílové skupiny, které mají své specifické nároky a potřeby.

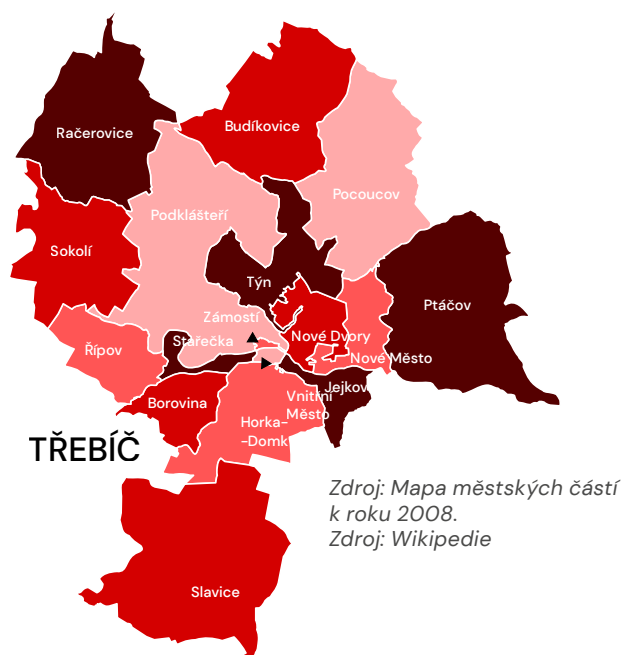






## 2.3

# CHARAKTERISTIKA CÍLOVÝCH SKUPIN



## 1. VEŘEJNOST

Tuto široce pojatou skupinu dále dělíme na podskupiny podle věku a zájmů. Důvodem je efektivní nastavení komunikačních nástrojů a obsahu.

Struktura obyvatel města Třebíče v období 2018

		Celkem	Muži	Ženy
Počet obyvatel		35 691	17 387	18 304
v tom ve věku (let)	0–14	5 223	2 690	2 533
	15–64	23 449	11 748	11 701
	65 a více	7 019	2 949	4 070
Průměrný věk (let)		43,2	41,6	44,7

Zdroj: ČSÚ, data z Veřejné databáze, 2019

### A. STUDENTI

- mladší školní věk (základní školy)
- starší školní věk (střední školy)

Obě výše uvedené skupiny chodí/dojíždí do škol a do volnočasových aktivit. Mladší jsou doprovázeni rodiči. Starší jsou samostatnější.

V Třebíči se nachází 8 základních škol a 1 ZUŠ. Do škol chodí děti z Třebíče i z okolních vesnic – to se propisuje do městské mobility, zvláště v ranních a odpoledních hodinách.

V Třebíči se nachází 7 středních škol a 1 VOŠ.

- studenti vyšších odborných škol a vysokých škol – V Třebíči není vysoká škola, studenti dojíždějí do jiných měst

## B. LIDÉ V PRODUKTIVNÍM VĚKU

- maminky na mateřské/rodičovské dovolené – výrazná skupina, která má své požadavky na městskou mobilitu
- 18–30 let Zajímají se o pořízení vlastního bydlení, opouštějí rodný dům, osamostatnění, aktivní trávení volného času, začátek kariéry, příprava na partnerský život.
- 31–45 let V tomto věkovém období lidé většinou zakládají rodiny a řeší s tím spojené záležitosti, jako je výchova dětí, dostupnost mateřské školy, prarodinné aktivity atd.
- 46 + Období, kdy děti opouštějí rodný dům, a tím se jim vytváří nový prostor pro jejich zájmy a změnu životního stylu včetně požadavků na mobilitu.

## C. LIDÉ PRACOVNĚ NEAKTIVNÍ

(Převážně senioři v penzi, kteří nechodí/nedojíždí do práce.)

(65 +) Mají specifické požadavky na městskou mobilitu s ohledem na svůj zdravotní stav a věk.

## D. ZTP OSOBY

Mají specifické požadavky na mobilitu s ohledem na své tělesné postizení.



## 2. ŽIVNOSTNÍCI A FIRMY

Fungující městka mobilita a doprava je klíčová pro rozvoj podnikatelského sektoru a také pozitivním stimulem pro nové firmy a investory. Pro úspěšné podnikání je potřeba mít dobře nastavený dopravní systém, který zajišťuje plynulou přepravu zaměstnanců, zákazníků, dodavatelů, obchodních partnerů a také zboží.

Definice malého a středního podniku je vymezená v současném českém zákoně č.47/2002 Sb., o podpoře malého a středního podnikání. Malý podnik je definován jako podnik, který má méně než 50 zaměstnanců a má buď roční obrat nepřesahující 10 milionů EUR, nebo jeho roční bilanční suma nepřesahuje 10 milionů EUR. Střední podnik je pak omezen horní hranicí do 250 zaměstnanců a obratem do 50 mil. EUR, resp. bilanční sumou do 43 mil. EUR. Pojem podnik se rozumí každý subjekt, který vykonává hospodářskou činnost, a to bez ohledu na svoji právní formu. Jedná se tedy o OSVČ a rodinné podniky, obchodní společnosti nebo sdružení.

### POČET ŽIVNOSTNÍKŮ V TŘEBÍČI

8 851 registrovaných      4 879 se zjištěnou aktivitou

### POČET FIREM V TŘEBÍČI

2 021 registrovaných      1 245 se zjištěnou aktivitou

Zdroj: ČSÚ ke dni 31. 12. 2018

Počet a podíl pracujících dle odvětví

ODVĚTVÍ	Počet pracujících	%
Průmysl	5 073	30,84
Velkoobchod, maloobchod, opravy a údržba motorových vozidel	1 843	11,21
Zdravotní a sociální služby	1 270	7,72
Vzdělávání	1 237	7,52
Stavebnictví	1 197	7,28
Činnosti v oblasti nemovitostí, profesní, vědecké a technické činnosti a administrativní a podpůrné činnosti	1 123	6,83
Veřejná správa a obrana, povinné sociální zabezpečení	955	5,81
Doprava a skladování	614	3,73
Informační a komunikační činnosti	377	2,29
Ubytování, stravování a pohostinství	367	2,23
Peněžnictví a pojišťovnictví	339	2,06
Zemědělství, lesnictví a rybářství	231	1,40
Nezjištěno	1 822	11,08
Celkem	16 448	100,00

Zdroj: SLDB 2011, www.czso.cz



### 3. VEŘEJNÉ INSTITUCE

Pro efektivní komunikaci, která bude cílená, jsme rozdělili tuto skupinu na několik podskupin. Je to také z toho důvodu, abychom docílili komplexnosti v pojetí plánu udržitelné městské mobility a zohlednili nároky, požadavky a potřeby na celém území Třebíče. Pro fungování veřejných institucí je kvalitní dopravní systém nezbytnou podmínkou, zvláště to platí u IZS.

- **Zastupitelé města a zástupci samosprávných městských částí**
- **Příspěvkové organizace města – seznam uveden v příloze č. 1**
- **Integrovaný záchranný systém Kraje Vysočina**
  - Policie ČR
  - Hasičský záchranný sbor
  - Jednotky požární ochrany
  - Zdravotnická záchranná služba
- **Významné organizace sídlící v Třebíči**
  - Finanční úřad pro Kraj Vysočina (Územní pracoviště v Třebíči)
  - Úřad práce České republiky – krajská pobočka v Jihlavě (Kontaktní pracoviště Třebíč)
  - Katastrální úřad pro Vysočinu (Katastrální pracoviště Třebíč)
  - Česká správa sociálního zabezpečení (Okresní správa sociálního zabezpečení Třebíč)
  - Státní pozemkový úřad – Krajský pozemkový úřad pro Kraj Vysočina (Pobočka Třebíč)
  - Krajská hygienická stanice kraje Vysočina (Územní pracoviště Třebíč)
  - Hospodářská komora (Okresní hospodářská komora Třebíč)
  - Stavební a matriční úřad je součástí Městského úřadu v Třebíči

### 4. NEZISKOVÉ ORGANIZACE

Spolek je právní forma právnické osoby, za níž je považováno každé občanské sdružení založené podle zákona č. 83/1990 Sb., o sdružování občanů, ve znění pozdějších předpisů. (Od 1. 1. 2014: Občanské sdružení = Spolek) Hlavní činností spolku může být jen uspokojování a ochrana těch zájmů, k jejichž naplňování je spolek založen. Vedle hlavní činnosti může spolek vyvíjet též vedlejší hospodářskou činnost spočívající v podnikání nebo jiné výdělečné činnosti, je-li její účel v podpoře hlavní činnosti nebo v hospodárném využití spolkového majetku.

#### DOJÍŽDĚNÍ ZA PRACÍ A DO ŠKOL

Podle Sčítání lidu, domů a bytů 2011 (SLDB 2011) zazaměstnaním a do škol vyjíždí celkem 11 527 obyvatel města.

Vyjíždka do zaměstnání a škol v Třebíči

Zdroj: SLDB 2011, [www.czso.cz](http://www.czso.cz) →

Vyjíždka		Počet osob vyjíždějících za prací a do škol	
		abs.	v %
Do škol	v rámci obce	2 196	66,05
	mimo obec	1 129	33,95
	celkem	3 325	28,85
Do zaměstnání	v rámci obce	4 629	56,44
	v rámci okresu	2 009	24,29
	v rámci kraje	690	8,41
	do jiného kraje	742	9,05
	do zahraničí	132	1,61
	celkem	8 202	71,15
Celkem		11 527	100,00

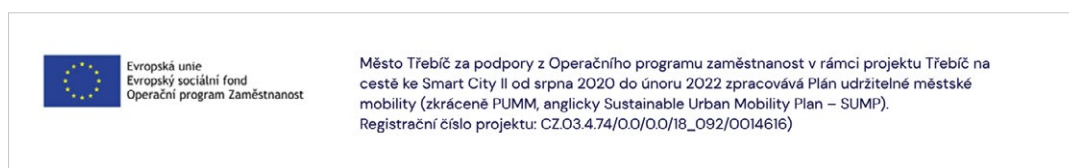


### 3

## VIZUÁLNÍ STYL

Pro srozumitelnou komunikaci je klíčové vytvoření jednotného vizuálního (grafického) stylu. Díky tomu bude veškerá komunikace projektu čitelná a pro cílové skupiny snáze identifikovatelná.

Povinná publicita vychází z pravidel financování evropských fondů. Tento Plán udržitelné městské mobility je spolufinancován z Operačního programu zaměstnanost v rámci projektu „Třebíč na cestě ke Smart City II. Informační banner bude použit na všech informačních materiálech (včetně webové stránky).



### 3.1

## LOGO PROJEKTU

Vytvořené logo projektu bude použito na všech informačních materiálech, prezentacích, rol lupu a dalších komunikačních nástrojích. Snadno identifikovatelné logo je nezbytnou součástí celé komunikační strategie.

Logo je pojato jako kombinace piktoqramu a textu. Moderní doprava Třebíč je zároveň název webové stránky projektu. Toto úzké propojení je logické, uživatelsky příjemné a také funkční. Piktoqram znázorňuje směr – více směrů. V tomto jednoduchém vyobrazení se zrcadlí otevřenost projektu. Je to vyjádření myšlenky – komunikace všemi směry. Taktéž je to promítnuto do dopravy – Třebíč ve všech směrech mobilní.

*horizontální provedení*

 **Moderní doprava Třebíč**

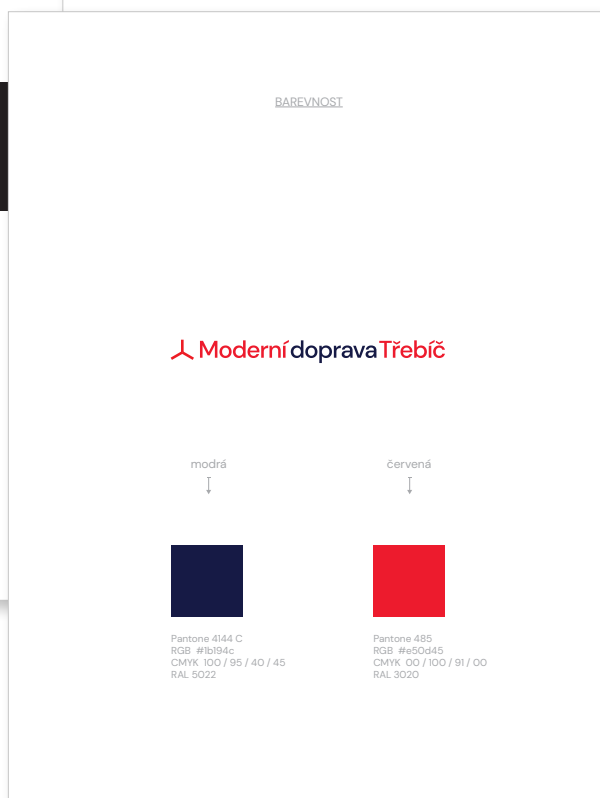
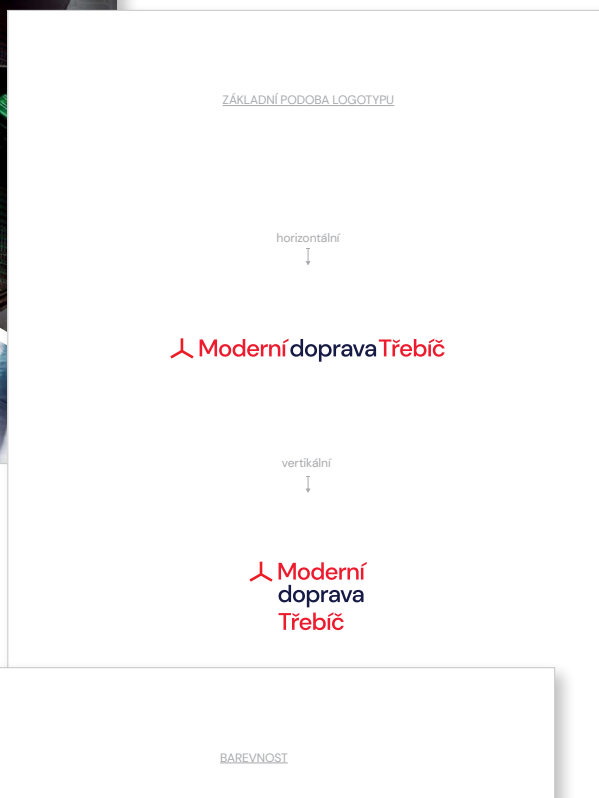
 **Moderní  
doprava  
Třebíč**

*vertikální provedení*

3.2

LOGOMANUÁL

Pro správné použití logo je vytvořený logomanuál.







### 3.3 UKÁZKY JEDNOTNÉHO VIZUÁLNÍHO STYLU

**Moderní doprava Třebíč**

**AUTO NENÍ JEDINÝ DOPRAVNÍ PROSTŘEDEK**

[modernidoprava.trebic.cz](http://modernidoprava.trebic.cz)

Město Třebíč za podpory z Operačního programu zaměstnanost v rámci projektu Třebíč na cestě ke Smart City II od srpna 2020 do února 2022 zpracovává Plan udržitelné městské mobility (aktičané PUMM, anglicky Sustainable Urban Mobility Plan – SUMP).  
Registrační číslo projektu: CZ.03.4.74/0/0/0/18\_092/0014616

**Moderní doprava Třebíč**

**MĚSTO PRO LIDI I PRO AUTA.**

Přijďte se pobavit o budoucnosti městské mobility v Třebíči.

V městské mobilitě má každý způsob dopravy své místo. Společným cílem je hledat a najít cestu, jak všechny druhy dopravy včetně jejich návaznosti efektivně skloubit na území našeho města.

Město Třebíč nemá v úmyslu podporovat pouze vybrané druhy dopravy, ale usiluje o konsenzuální používání dopravních prostředků včetně alternativních možností, které ve společné symbióze vytvoří elegantní, bezpečný a zdravý způsob udržitelné mobility.

**Společně vytváříme prostor pro náš život. Váš názor je důležitý!**

Město Třebíč za podpory z Operačního programu zaměstnanost v rámci projektu Třebíč na cestě ke Smart City II od srpna 2020 do února 2022 zpracovává Plan udržitelné městské mobility (aktičané PUMM, anglicky Sustainable Urban Mobility Plan – SUMP).  
Registrační číslo projektu: CZ.03.4.74/0/0/0/18\_092/0014616

**Moderní doprava Třebíč**

**MĚSTO PRO LIDI I PRO AUTA.**

[modernidoprava.trebic.cz](http://modernidoprava.trebic.cz)

Město Třebíč za podpory z Operačního programu zaměstnanost v rámci projektu Třebíč na cestě ke Smart City II od srpna 2020 do února 2022 zpracovává Plan udržitelné městské mobility (aktičané PUMM, anglicky Sustainable Urban Mobility Plan – SUMP).  
Registrační číslo projektu: CZ.03.4.74/0/0/0/18\_092/0014616

## 4 OBSAHOVÁ KOMUNIKACE

V TÉTO ČÁSTI DEFINUJEME RÁMEC ODPOVĚDI NA OTÁZKU CO A JAK CHCEME KOMUNIKOVAT.

Chceme nejen informovat, ale také inspirovat a motivovat ke změně myšlení a způsobů chování. Poukážeme na základě tvrdých dat na oblasti, které bezprostředně souvisejí s městskou mobilitou. SUMP zjistí a popíše problém, o kterém budeme veřejnost a subjekty informovat, budeme se ptát na jejich zkušenosti, budeme se zajímat o jejich názory a přijímat podněty.

Oblast městské mobility je velmi široká a zahrnuje i obecná témata, jako je snižování emisí a zvyšování kvality ovzduší, problémy s dopravními zácpami, nedostatkem parkovacích míst, snižování počtu zraněných účastníků silničního provozu atd. K tomu se přidávají lokální témata, která jsou aktuální pro město Třebíč a její obyvatele.

### 4.1 VÝZNAMNÉ DNY

Prostřednictvím významných mezinárodních dnů budeme nastolovat témata a propojovat je s dopravou a městskou mobilitou. K tomu využijeme především tyto komunikační nástroje:

- tiskové zprávy
- články na web [modernidoprava.trebic.cz](http://modernidoprava.trebic.cz)
- TV Třebíč – reportáže v městské televizi
- PR články v médiích
- články/příspěvky na sociálních sítích
- stakeholdery a jejich komunikační kanály (např. facebookové profily zastupitelů města, facebookové stránky příspěvkových organizací města atd.)
- videospoty na YouTube



## 5

## ZAPOJENÍ OBČANŮ

Prostor pro zapojení veřejnosti je pro úspěšnou realizaci SUMP a implementaci opatření klíčový. Filosofii této strategie je nezměnit svět, ale pomoci těm, kteří chtějí změny. Jediný způsob, jak zjistit požadavky veřejnosti, je zeptat se jich na jejich názor a zkušenosti. To lze udělat formou ankety v Třebíčském zpravodaji, formou průzkumu veřejného mínění, veřejných diskuzí a prezentacemi jednotlivým partnerům.

### » ANKETA

zjišťuje názor respondentů u nereprezentativního vzorku dobrovolných účastníků.

### » PRŮZKUM VEŘEJNÉHO MÍNĚNÍ

je metodicky propracovanější dotazování na názory populace na reprezentativním vzorku.

### » VEŘEJNÉ DISKUZE

k předem stanovenému tématu jsou prostorem pro debatu mezi občany, odborným týmem a představiteli města. Veřejné diskuze musí vést zkušený moderátor.

### » PREZENTACE

představitelů města a odborného týmu o realizaci SUMP v podobě informací a postupů. Tato setkání jsou příležitostí pro sběr podnětů. Prezentace pro Okresní hospodářskou komoru Třebíč, ředitele příspěvkových organizací města i kraje, pro vedoucí odborů trebičské radnice, starostů na území ORP.

### DALŠÍ ZAPOJENÍ VYBRANÝCH SKUPIN OBČANŮ

Zastupitelstvo mladých města Třebíče je uskupení studentů středních a žáků 2. stupně základních škol v Třebíči. Společně se snaží vylepšit prostředí Třebíče pro studenty a žáky. Jejich zapojením lze získat informace o představách jedné z cílové skupiny o dopravě v Třebíči. Mohou se stát nástrojem pro aktivizaci v této oblasti ve svých školách.



## 6 KOMUNIKAČNÍ NÁSTROJE

REALIZÁTOREM SUMP JE MĚSTO TŘEBÍČ, PROTO PRIMÁRNĚ POUŽIJEME PRO KOMUNIKACI MĚSTSKÉ KOMUNIKAČNÍ KANÁLY JAKO JSOU WEBY MĚSTA, SOCIÁLNÍ SÍTĚ, PŘEDEVŠÍM FACEBOOK, YOUTUBE, TV TŘEBÍČ, TŘEBÍČSKÝ ZPRAVODAJ, TISKOVÉ ZPRÁVY A TISKOVÉ KONFERENCE.

Vlastní komunikační nástroj je web [modernidoprava.trebic.cz](http://modernidoprava.trebic.cz). Musí být provázaný s webem města, aby bylo zřejmé propojení. Další nástroje zahrnují online i offline komunikaci. Do online komunikace řadíme: PPC reklamu, do offline komunikace: informační letáky, billboardy, roll upy, články v regionálních médiích.

Dalšími komunikačními kanály disponují partneři. Jedná se například o weby škol, web ICM Informační centrum mládeže, newsletter a web Okresní hospodářské komory Třebíč, TV v Nemocnici Třebíč, weby a sociální sítě příspěvkových a neziskových organizací obecně.

### 6.1 WEBOVÉ STRÁNKY

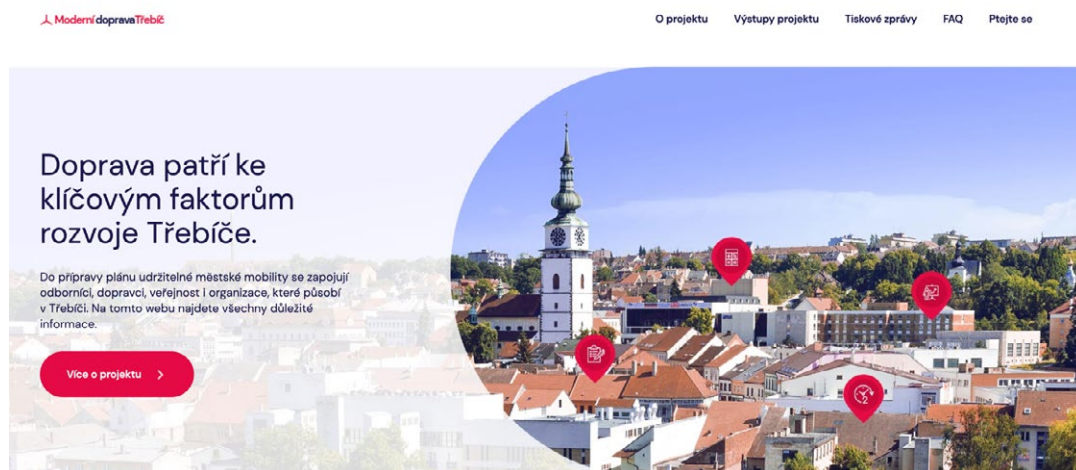
Stěžejním nástrojem pro komplexní komunikaci je internetová stránka [modernidoprava.trebic.cz](http://modernidoprava.trebic.cz). Web projektu umožňuje aktuálně informovat o průběhu procesu realizace, návštěvníci zde najdou výstupy projektu.

Sekce FAQ, která bude průběžně aktualizována, nabízí odpovědi na nejčastější otázky k projektu a k dopravě v Třebíči jako takové. Důležitou součástí je možnost pokládat dotazy či podněty. Přehledná časová osa projektu dá uživatelům rychlou a přehlednou informaci o tom, v jaké fázi se projekt nachází, který krok předcházela a jaký bude následovat.

Odkaz na tento web bude umístěn na webu města Třebíč. Zároveň zde bude odkaz na Facebook města Třebíč. Smyslem je propojit tyto nástroje. Odkaz na tento web bude součástí veškerých materiálů, jako jsou tiskoviny, billboardy, pozvánky, roll upy.

Dalšími důležitými weby jsou městské stránky: [www.trebic.cz](http://www.trebic.cz) a [www.trebiczije.cz](http://www.trebiczije.cz). Pro turisty je určený webový portál [www.visittrebic.eu](http://www.visittrebic.eu), kde by měli najít informace o možnostech parkování a způsobu dopravy v Třebíči.

Úvodní strana webu [modernidoprava.trebic.cz](http://modernidoprava.trebic.cz)





## 6.2 POCITOVÁ MAPA

Pocitová mapa je nástroj, který umožní zapojit občany do sběru informací a vyjádření jejich názorů na život v Třebíči v komunální oblasti a oblasti mobility. Jedná se o prostředek participativního plánování veřejných prostor. Pocitová mapa bude součástí webu [modernidoprava.trebic.cz](http://modernidoprava.trebic.cz). Nejedná se o jednorázovou činnost, ale o nástroj kontinuální zpětné vazby ze stran občanů.

Občané budou mít možnost do mapy zaznačit odpovědi na následující otázky:

**Zaznamenejte v mapě místa kde...**

- 1) Se jako chodec necítím bezpečně.
- 2) Se jako cyklista necítím bezpečně.
- 3) Se jako řidič necítím bezpečně.
- 4) Je špatná dopravní dostupnost (veřejnou hromadnou dopravou, osobním automobilem, na kole, chůzí a jiné).
- 5) Je špatný stav infrastruktury (chodníky, vozovka, zastávky hromadné dopravy, veřejné osvětlení, lavičky a jiné).
- 6) Město dobře řeší /vyřešilo/ se cítím dobře.
- 7) Cítím jiné problémy.

## 6.3 FACEBOOKOVÉ STRÁNKY



Facebookové stránky města Třebíč sleduje 15 699 (ke dni 16. 11. 2020). Díky jejich aktuálnosti, modernímu pojetí a také reakcí na otázky a komentáře ze stran fanoušků jsou vyhledávaným a důležitým zdrojem informací. Proto navrhuje se nevytvářet pro projekt SUMP nové facebookové stránky. Veškeré aktivity a témata z oblasti městské mobility budou zveřejňovány na městském Facebooku.

*Ukázka příspěvku na facebookové stránce Města Třebíč týkající se dopravní tematiky. Pro atraktivnost příspěvku jsou použity vhodné emotikony, které grafiky doplňují sdělení. Informace je rozšířena o fotografie dobíjecí stanice, čímž se zvyšuje dosah příspěvku.*

## 6.4 ROLL UP

Přenosný nosič ve formě roll upu je ideálním nástrojem pro zviditelnění projektu ve veřejném prostoru. Roll upy budou umístěny na viditelných místech. Své využití budou mít při setkání s veřejností či jednotlivými cílovými skupinami.

## 6.5 REKLAMNÍ PŘEDMĚTY

Placky (odznaky) jsou moderní doplněk, který si lidé rádi připínají na batohy a kabáty. Placka je prostor pro vyjádření názoru či souhlasu s nějakou skupinou či osobní angažovanosti v projektu. Placky budou sloužit jako marketingový nástroj pro šíření povědomí o projektu SUMP a zároveň naplní funkci odměny za aktivní zapojení (například při aktivitách dopravní výchovy apod.).

Gumové náramky jsou oblíbeným doplňkem především u mladých lidí. Jejich funkce je obdobná jako u placek.

## 6.6 AKCE A UDÁLOSTI PRO VEŘEJNOST

Ke zvýšení povědomí o udržitelné dopravě a také o projektu udržitelné městské mobility využijeme u veřejnosti známé a oblíbené eventy.

- **DO PRÁCE NA KOLE (květen)**
- **DEN MĚSTA (září)**
- **EVROPSKÝ TÝDEN MOBILITY (září)**

DEN MĚSTA A EVROPSKÝ TÝDEN MOBILITY je příležitost k přímému oslovení veřejnosti. Na těchto akcích bude viditelně prezentován projekt SUMP, jeho vize a dosavadní výstupy. Pro zvýšení atraktivnosti bude prezentace složena z několika částí. Důležitým článkem jsou reprezentanti projektu, kteří budou na místě s veřejností hovořit a získávat od nich podněty. Projekt musí

být vizuálně výrazný, to bude zajištěno roll upy a obrandovaným stanem. Těchto setkání lze využít k rozdání pozvánek, informování o existenci webu nebo o vyplnění dotazníku (vyplývá z aktuálních potřeb realizace projektu).

Projekt DO PRÁCE NA KOLE je celorepublikový, město Třebíč se do něj pravidelně zapojuje.

Další událostí je **EVROPSKÝ TÝDEN UDRŽITELNÉHO ROZVOJE**. (<https://www.tydenudrzitelnosti.cz/>)







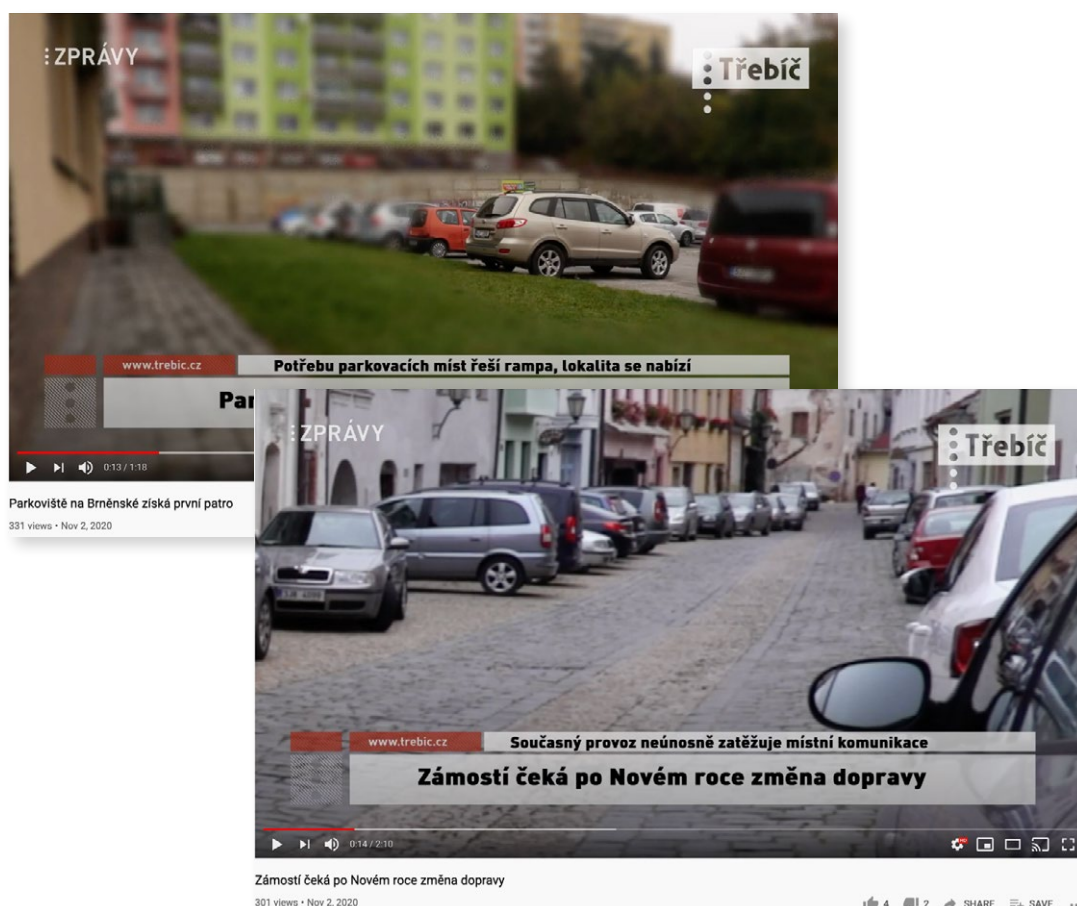
## 6.7 TISKOVÉ ZPRÁVY A TISKOVÉ KONFERENCE

Tiskové oddělení Městského úřadu Třebíč komunikuje pravidelně s médii formou tiskových konferencí a tiskových zpráv. Projekt SUMP bude zařazen mezi témata, která budou součástí tiskových konferencí. K jednotlivým výstupům projektu budou připraveny tiskové zprávy, které budou zveřejněny na webu města, na webu projektu a dále tiskovým oddělením distribuovány novinářům.

## 6.8 VIDEOSPOTY A REPORTÁŽE

Témata městské mobility budou zařazena do edičního plánu reportáží TV Třebíč. Město Třebíč zpracovává pravidelné reportáže o aktuálním dění, jsou zveřejněny na YouTube kanálu a sdíleny na městském Facebooku. Vedle zpravodajského formátu budou připraveny videospoty zábavného charakteru s využitím regionálních herců a známých osobností.

*Ukázka reportáží věnující se dopravní tematice v Třebíči.*



Představení projektu SUMP pro širokou veřejnost v atraktivní formě přispěje videospot. Vizuelní ztvárnění bude součástí komunikačního mixu. Profesionálně připravený videospot bude k dispozici na městských kanálech, využit bude také na televizních obrazovkách v budovách městského úřadu a v Nemocnici Třebíč.

## 6.9 TŘEBÍČSKÝ ZPRAVODAJ

Třebíčský zpravodaj vydává radnice každý měsíc. Je zdarma distribuován do všech domácností. Patří k důvěryhodným zdrojům informací pro občany Třebíče. V Třebíčském zpravodaji budou zveřejněny články o realizaci projektu SUMP. Články budou uchopeny tak, aby čtenáře informovaly nejen o projektu, ale také o navazujících konotacích, o alternativních možnostech dopravy, budou popisovat problémy i návrhy řešení, budou podloženy daty z projektu a budou obsahovat postřehy cílových skupin.

Jednou ročně vyjde speciální příloha Třebíčského zpravodaje věnovaná projektu SUMP, jeho dílčím částem.

## 6.10 PR ČLÁNKY A INZERCE

Komunikace realizace projektu SUMP a dopravních opatření bude podpořena PR články v regionálních médiích. Třebíč je centrem regionu, do kterého se denně sjíždí tisíce lidí za prací, studiem, nákupy a zdravotnickými službami. Proto je žádoucí, aby komunikace nebyla omezen pouze na občany města.



**Třebíč** Moderní doprava Třebíč

**MĚSTO PRO LIDI I PRO AUTA.**

Přijďte se pobavit o budoucnosti městské mobility v Třebíči.

V městské mobilitě má každý způsob dopravy své místo. Společným cílem je hledat a najít cestu, jak všechny druhy dopravy včetně jejich návaznosti efektivně skloubit na území našeho města.

Město Třebíč nemá v úmyslu podporovat pouze vybrané druhy dopravy, ale usiluje o konsenzuální používání dopravních prostředků včetně alternativních možností, které ve společné symbióze vytvoří elegantní, bezpečný a zdravý způsob udržitelné mobility.

*Společně vytváříme prostor pro náš život. Váš názor je důležitý!*

 Evropská unie  
Evropský sociální fond  
Operační program Zaměstnanost

Město Třebíč za podpory z Operačního programu zaměstnanost v rámci projektu Třebíč na cestě ke Smart City II od srpna 2020 do února 2022 zpracovává Plán udržitelné městské mobility (zkráceně PUMM, anglicky Sustainable Urban Mobility Plan – SUMP).  
Registrační číslo projektu: CZ.03.4.74/0.0/0/18\_092/00146/16

## 6.11 INFORMAČNÍ LETÁK

Smyslem informačního letáku je vysvětlit co je to veřejný prostor, co je městská mobilita, jaké jsou její udržitelné formy. Důraz bude kladen na srozumitelnou formu ve stylu méně textu, více grafiky. Změny v městské mobilitě budou znamenat přizpůsobení se novým podmínkám pro řidiče, cyklisty i chodce. Je důležité připravit informačně–vzdělávací kampaň.



## PŘÍLOHY

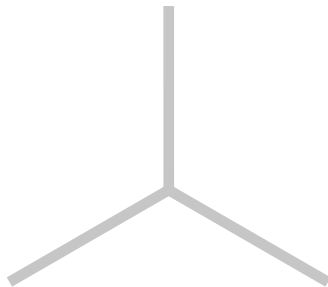
### PŘÍLOHA Č. 1.

#### Príspevkové organizace města Třebíč

1.	Speciální mateřská škola Třebíč
2.	Mateřská škola Třebíč, Bartušková ul., příspěvková organizace
3.	Mateřská škola Třebíč, Benešova ul., příspěvková organizace
4.	Mateřská škola Třebíč, Cyrilometodějská ul., příspěv. org.
5.	Mateřská škola Třebíč, Demlova ul., příspěvková organizace
6.	Mateřská škola DUHA Třebíč
7.	Mateřská škola „Kaštánek“ Třebíč, Gorazdovo nám., příspěvková organizace
8.	Mateřská škola „Čtyřlístek“ Třebíč, Kubišova ul., příspěv. org.
9.	Mateřská škola Třebíč, ul. Obránců míru, příspěv. org.
10.	Mateřská škola Třebíč, ul. Okružní, příspěvková organizace
11.	Mateřská škola Třebíč, ul. U Obůrky, příspěvková organizace
12.	Základní škola a mateřská škola Třebíč, Bartušková 700
13.	Základní škola Třebíč, Benešova 585
14.	Základní škola Třebíč, Horka-Domky, Václavské nám. 44/12
15.	Základní škola Třebíč, ul. Kpt. Jaroše 836
16.	Základní škola a mateřská škola Třebíč, Na Kopcích 342
17.	Základní škola T. G. Masaryka Třebíč, Komenského nám. 61
18.	Základní škola Třebíč, Týnská 821
19.	Základní umělecká škola Třebíč, Masarykovo nám. 1313
20.	Centrální školní jídelna Třebíč, Sirotčí 1341
21.	Dům dětí a mládeže Třebíč, příspěvková organizace
22.	Denní rehabilitační stacionář pro tělesně a mentálně postižené Třebíč
23.	Městské kulturní středisko Třebíč
24.	Městská knihovna v Třebíči







ZPRACOVATELÉ

Relative

Efcomm

**relative**

